



Lo scenario di medio termine per Elettrotecnica ed Elettronica

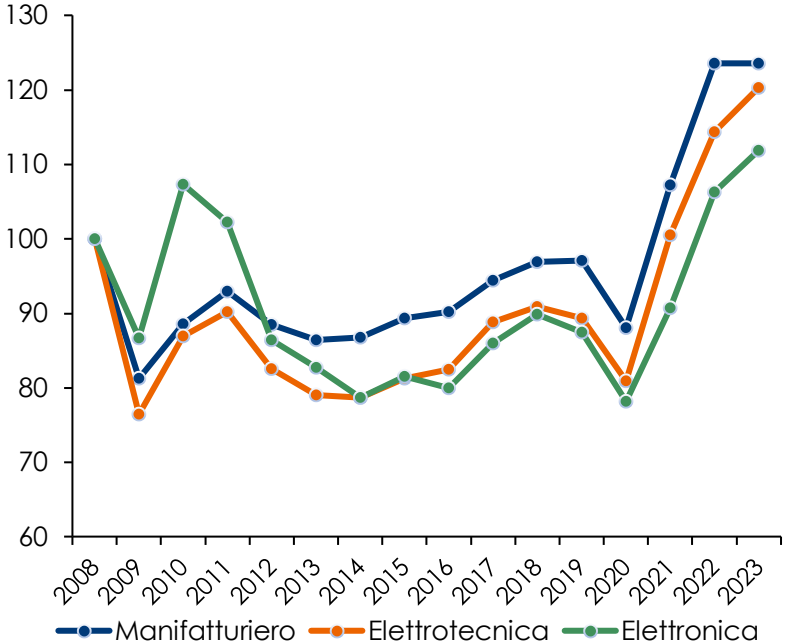
Letizia Borgomeo, Economist

Intesa Sanpaolo Research Department

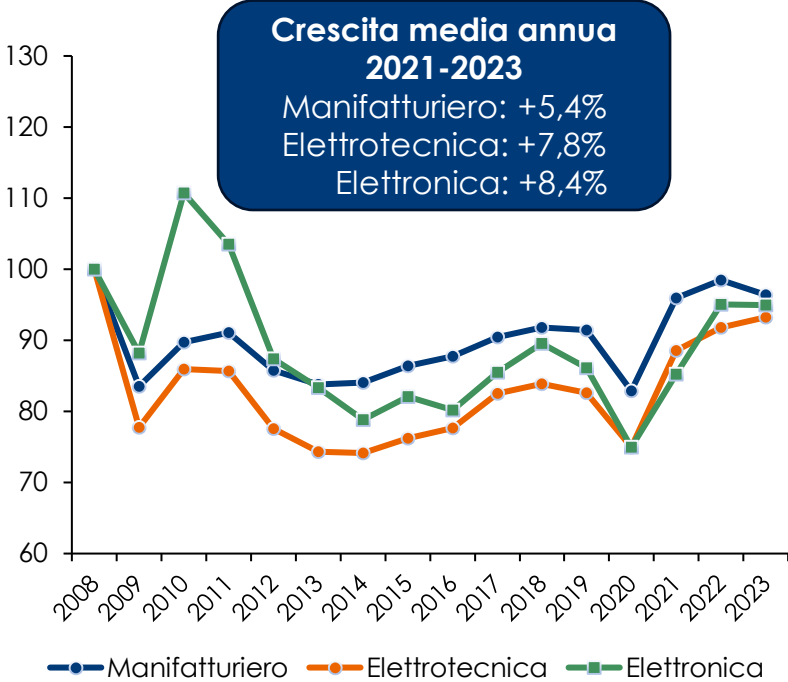
20 giugno 2024, Assemblea Annuale ANIE

Il fatturato di elettrotecnica e elettronica è stato molto dinamico negli ultimi 3 anni...

Evoluzione del fatturato a prezzi correnti
(numeri indice, 2008=100)

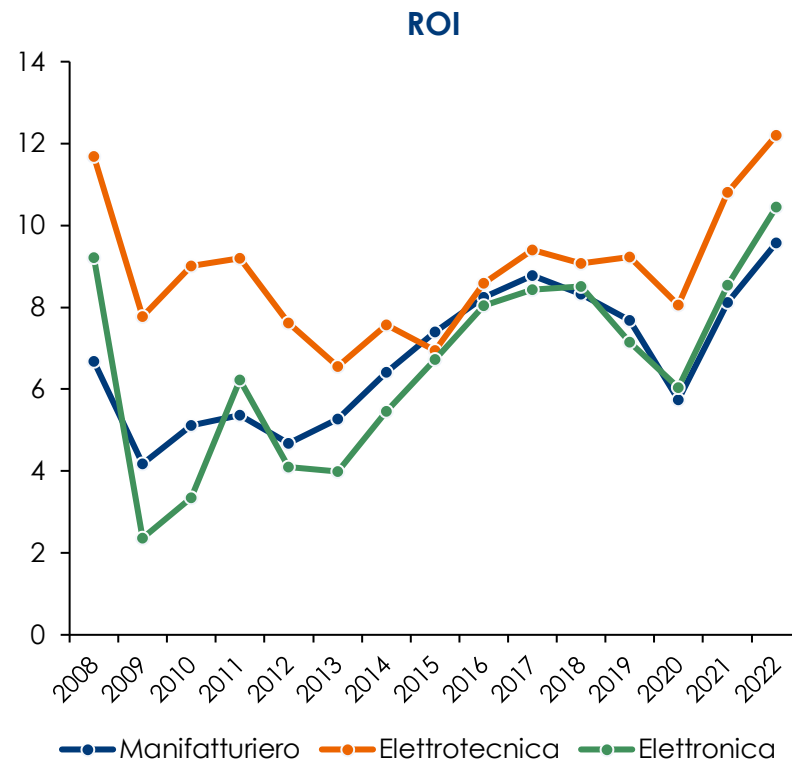
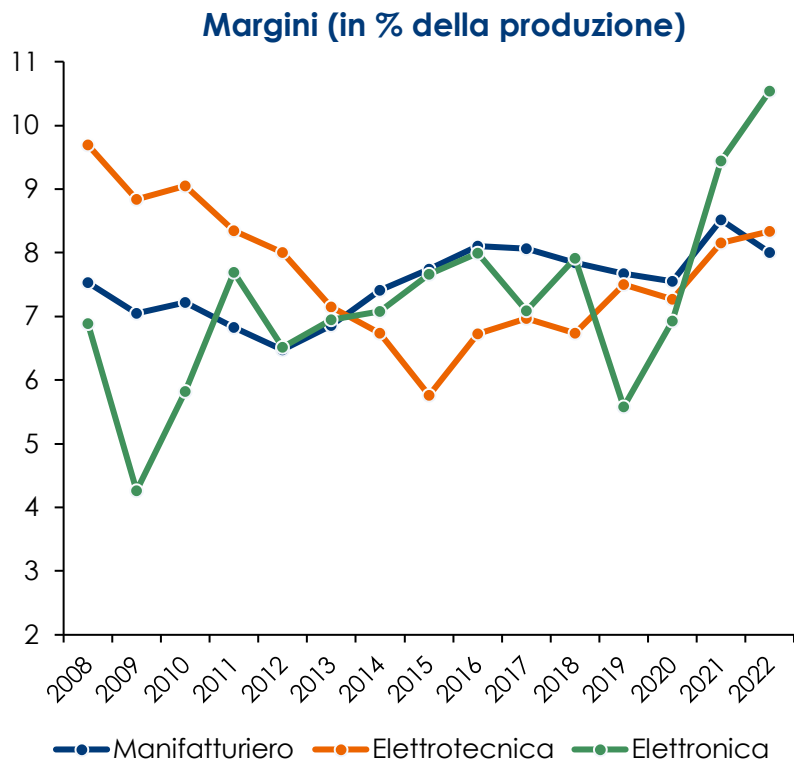


Evoluzione del fatturato a prezzi costanti
(numeri indice, 2008=100)



Fonte: Banca dati ASI – Intesa Sanpaolo Prometeia Maggio 2024

...con effetti positivi su margini e redditività operativa

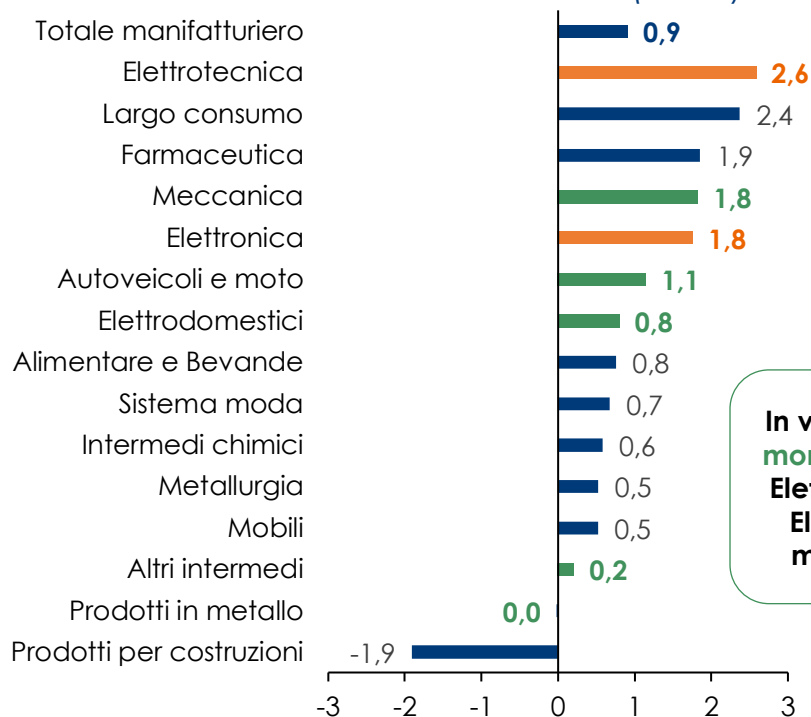


Fonte: Banca dati ASI – Intesa Sanpaolo Prometeia Maggio 2024, stime su campione di bilanci.

Lo scenario al 2028 prevede una crescita dell'attività produttiva sopra la media manifatturiera...

Crescita del fatturato a prezzi costanti

media annua 2028-2024 (var. %)



In verde i settori a monte e a valle di Elettrotecnica ed Elettronica nel manifatturiero

■ La crescita sarà a due velocità con **un'accelerazione nel biennio 2025-26** ed un **assestamento nel biennio successivo (2027-28)**

■ **Al 2028** il fatturato raggiungerà livelli elevati **rispetto al pre-pandemia (2019):**

Elettrotecnica: +28%

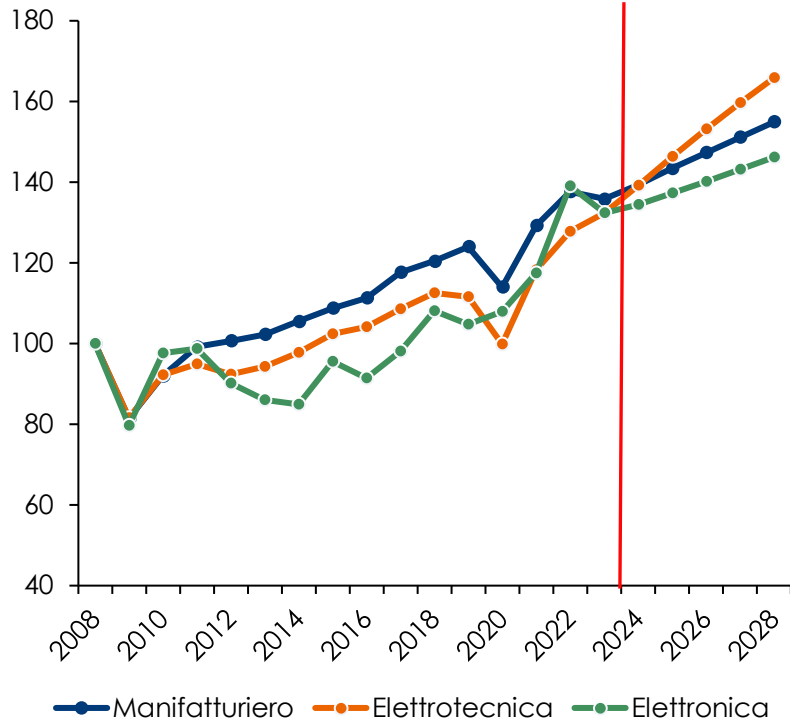
Elettronica: +20%

Manifatturiero: +10%

... trainata in parte dalle esportazioni, soprattutto per l'Elettrotecnica...

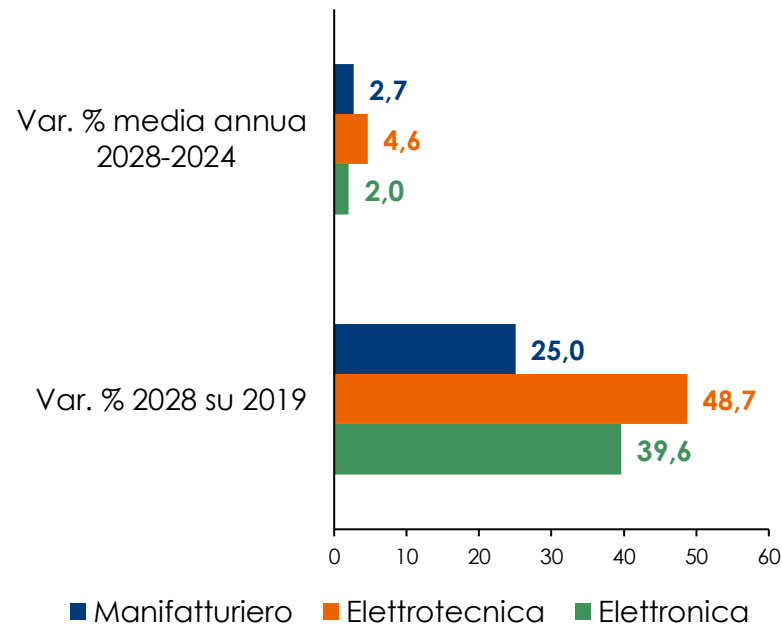
Evoluzione esportazioni

(numeri indice, 2008=100, prezzi costanti)



Previsioni di crescita delle esportazioni

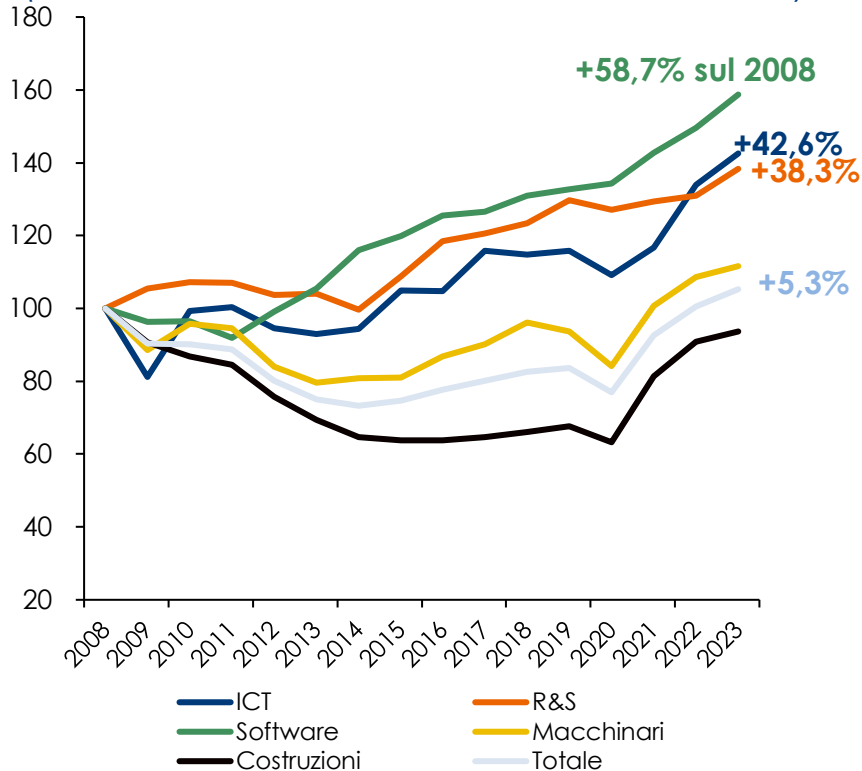
(var.%, prezzi costanti)



...e dagli investimenti, che continuano a crescere, soprattutto ⁵ nei comparti legati a digitale e nuove tecnologie

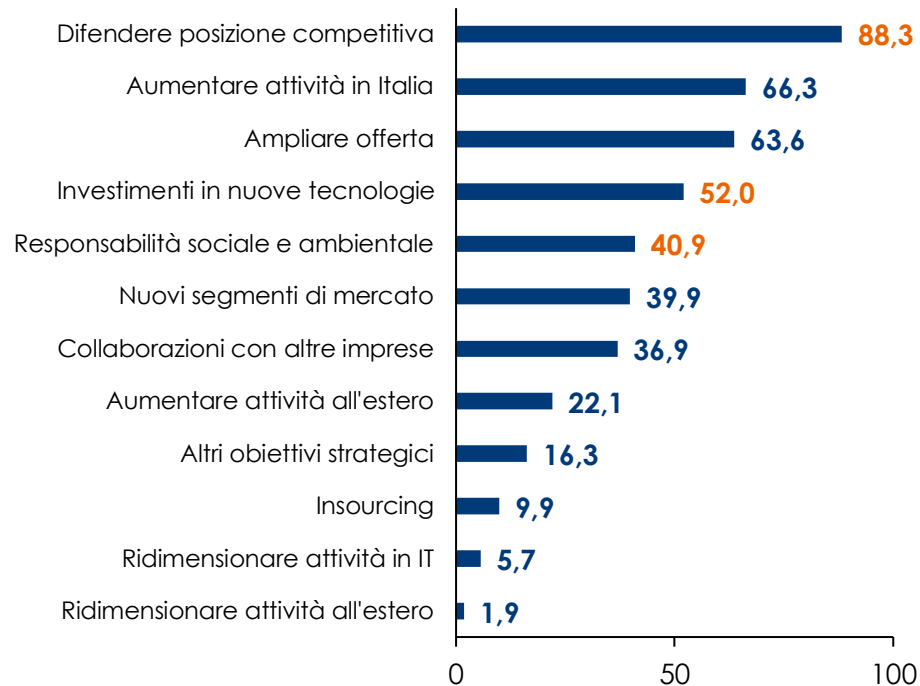
Evoluzione degli investimenti per tipologia

(numeri indice, 2008=100, valori concatenati al 2015)



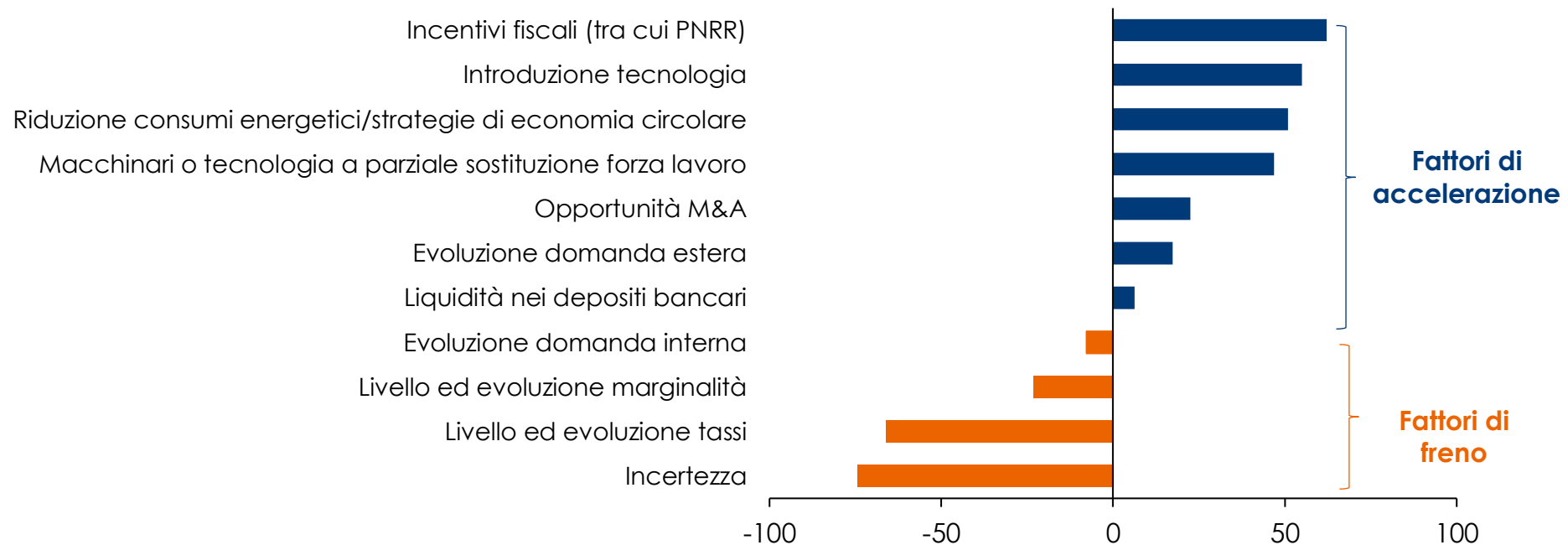
Obiettivi strategici perseguiti nel biennio 2021-2022

(% imprese con almeno 10 addetti)



2024: freno agli investimenti da incertezza, tassi e marginalità ridotta. Trainano tecnologia e green

Variabili che avranno effetti sugli investimenti 2024 delle imprese
(saldo tra gestori che considerano la variabile un fattore di accelerazione e gestori che la considerano un freno, in % rispondenti)

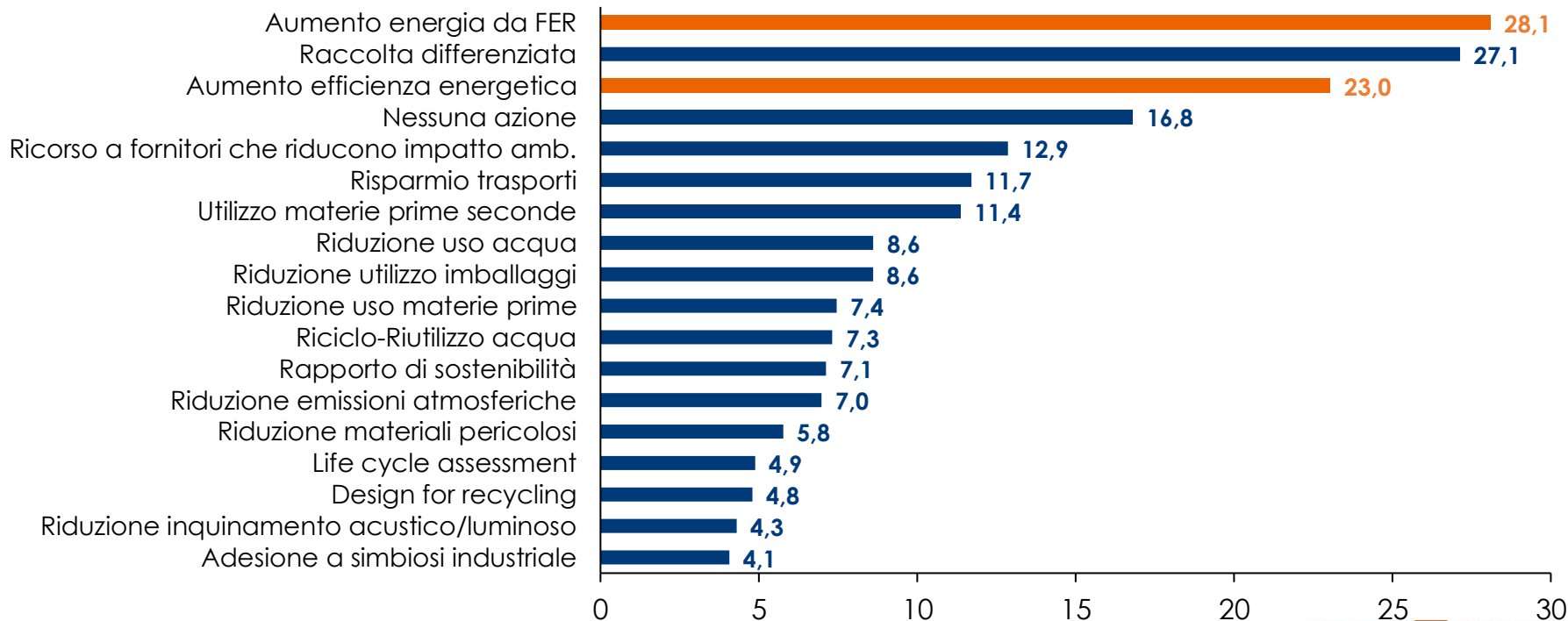


Nota: saldo calcolato al netto dei «non so».

Fonte: 18sima indagine Intesa Sanpaolo presso i gestori, edizione ottobre – novembre 2023

Transizione green: attesa crescita investimenti in FER e efficienza energetica

Sul fronte della transizione green, su quali di queste strategie si stanno concentrando le tue imprese clienti:
(% colleghi al netto dei «non so»; possibili più risposte)

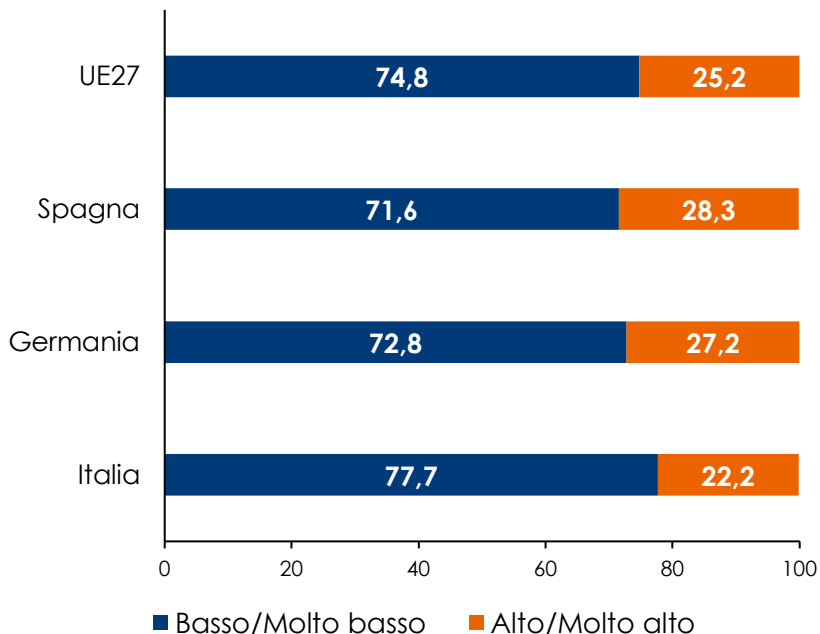


Fonte: 18sima indagine Intesa Sanpaolo presso i gestori, edizione ottobre – novembre 2023

Transizione digitale: ancora molto potenziale

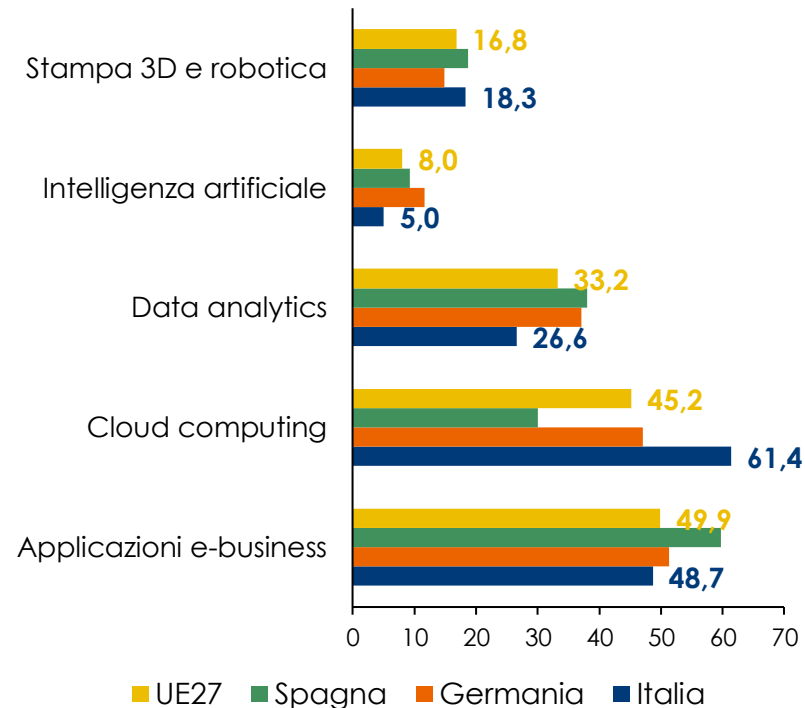
Livello di intensità digitale

(% imprese con almeno 10 addetti, totale economia)



Adozione di tecnologie

(% imprese con adozione di almeno una tecnologia/servizio in ciascuna categoria, totale economia)



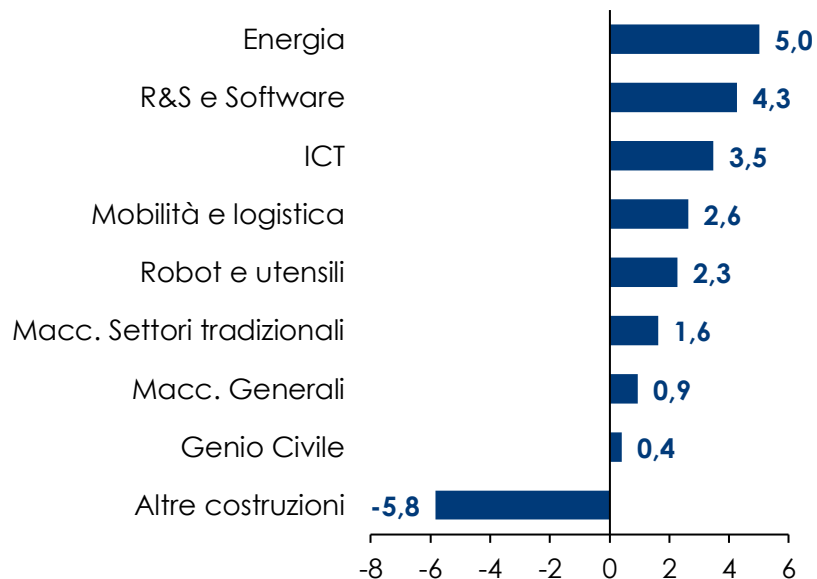
Note: figura di sx mostra indicatore basato su 12 variabili relative a connessione internet, e-commerce, cloud computing, social media, data analytics, utilizzo intelligenza artificiale, ERP software packages or CRM.

Fonte: elaborazioni Intesa Sanpaolo su dati Eurostat 2023

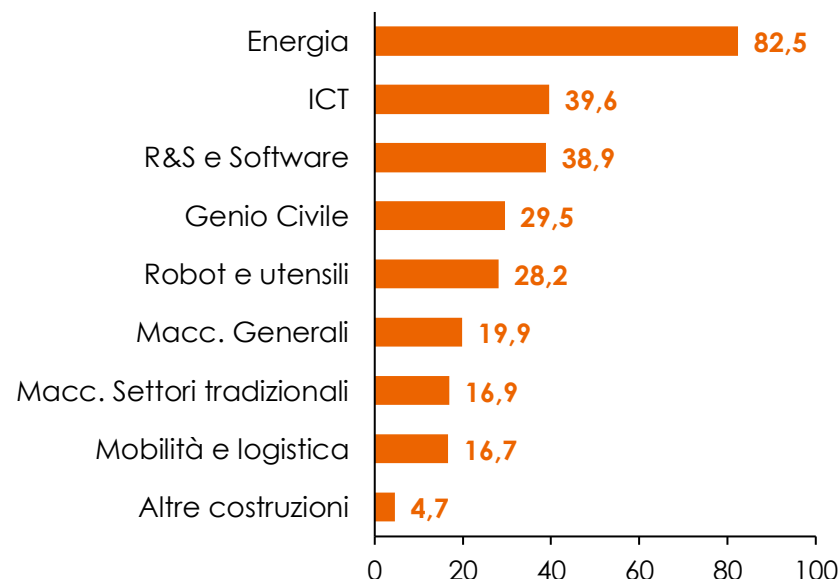
Scenario al 2028: energia e digitale traineranno la dinamica degli investimenti

Evoluzione degli investimenti per categoria al 2028

Variazione % media annua 2024-28



Variazione % 2028 su 2019

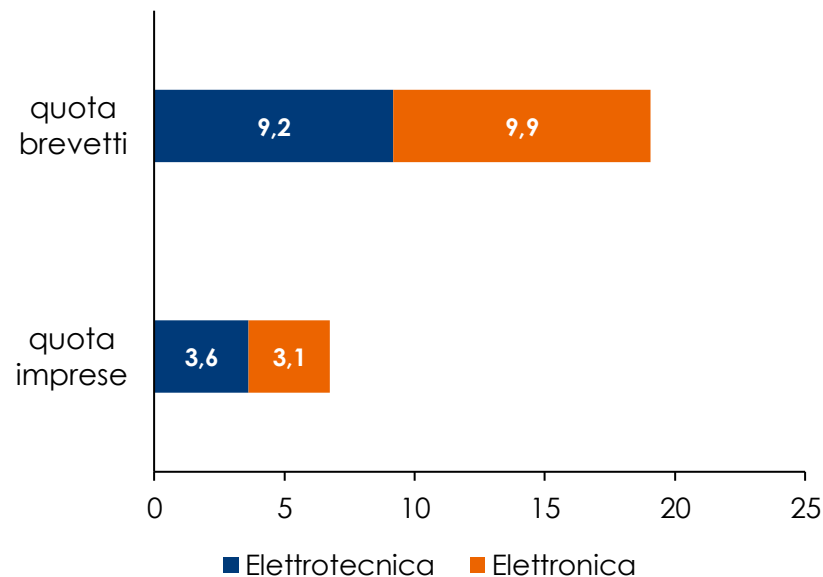


Le tecnologie di Elettrotecnica ed Elettronica sono al centro della doppia transizione. Le imprese per rimanere competitive devono continuare ad investire in innovazione

I trend principali

- **Automazione industriale e degli edifici**
- **ICT** (sviluppo delle reti), data center, **cybersecurity**, **Intelligenza artificiale**
- **Elettrificazione** della domanda (tecnologie per le reti, ammodernamento sistema elettrico e smart grid, flessibilità per rinnovabili)
- **Rinnovabili** (inverter, sistemi di accumulo, impianti off-shore, pannelli fotovoltaici, idrogeno, CER..)
- **Mobilità sostenibile** (accumulatori, stazioni di ricarica, ferrovie, porti)
- **Efficienza energetica** industriale e degli edifici
- **Nuovi materiali**
- **Economia circolare** e trattamento rifiuti pericolosi

Rilevanza brevetti Elettrotecnica e Elettronica su totale manifatturiero (%)



Nota: brevetti presentati all'EPO tra il 1998 al 2021. Fonte: elaborazioni Intesa Sanpaolo su campione di 100 mila imprese con bilanci disponibili dal 2019 al 2022.

Conclusioni

- Elettrotecnica ed elettronica sono arrivate a **fine 2023 con ottimi risultati in termini economici e finanziari**, non senza difficoltà
- Lo scenario al **2028** prevede una **crescita superiore alla media del manifatturiero**, grazie a export ed investimenti
- La **domanda mondiale attivata dalla doppia transizione**, i tassi più bassi e le agevolazioni fiscali (Transizione 5.0) potranno rendere questi settori protagonisti della crescita del manifatturiero italiano
- La capacità di cogliere le opportunità offerta da questo scenario dipenderà dalla capacità di **rimanere competitivi**, anche a fronte del permanere di elevati livelli di incertezza globale (conflitti, politiche commerciali, reperibilità materie prime, direzione ed intensità della transizione energetica a livello UE e globale, ecc...) e nazionale/operativa (decreti rinnovabili, PNIEC, strategia idrogeno, implementazione PNRR, ecc..), come fatto negli ultimi anni

Grazie per l'attenzione!

Important Information

The economists drafting this report state that the opinions, forecasts, and estimates contained herein are the result of independent and subjective evaluation of the data and information obtained and no part of their compensation has been, is, or will be directly or indirectly linked to the views expressed.

This report has been produced by Intesa Sanpaolo S.p.A. The information contained herein has been obtained from sources that Intesa Sanpaolo S.p.A. believes to be reliable, but it is not necessarily complete and its accuracy can in no way be guaranteed. This report has been prepared solely for information and illustrative purposes and is not intended in any way as an offer to enter into a contract or solicit the purchase or sale of any financial product. This report may only be reproduced in whole or in part citing the name Intesa Sanpaolo S.p.A.

This report is not meant as a substitute for the personal judgment of the parties to whom it is addressed. Intesa Sanpaolo S.p.A., its subsidiaries, and/or any other party affiliated with it may act upon or make use of any of the foregoing material and/or any of the information upon which it is based prior to its publication and release to its customers.

Disclosure of potential conflicts of interest

Intesa Sanpaolo S.p.A. and the other companies belonging to the Intesa Sanpaolo Banking Group (jointly also the "Intesa Sanpaolo Banking Group") have adopted written guidelines "Organisational, management and control model" pursuant to Legislative Decree 8 June, 2001 no. 231 (available at the Intesa Sanpaolo website, webpage <https://group.intesasnpaolo.com/en/governance/leg-decree-231-2001>), providing for practices and procedures, in accordance with applicable regulations by the competent Italian authorities and best international practice, including those known as Information Barriers, to restrict the flow of information, namely inside and/or confidential information, to prevent the misuse of such information and to prevent any conflicts of interest arising from the many activities of the Intesa Sanpaolo Banking Group which may adversely affect the interests of the customer in accordance with current regulations.

In particular, the measures taken to manage the conflicts of interest between the Intesa Sanpaolo Banking Group and issuers of financial instruments, including companies belonging to their group, in the production of reports by Intesa Sanpaolo S.p.A.'s economists, are available in the "Rules for Research " and in the extract of the "Corporate model on the management of inside information and conflicts of interest" published on the website of Intesa Sanpaolo S.p.A., webpage <https://group.intesasnpaolo.com/en/research/RegulatoryDisclosures>. This documentation is available to the recipient of this report upon making a written request to the Compliance Department, Conflicts of Interest, Inside Information and Personal Transactions, Intesa Sanpaolo S.p.A., Via Hoepli, 10 – 20121 Milan – Italy.

Furthermore, in accordance with the aforesaid regulations, the disclosures of the Intesa Sanpaolo Banking Group's interests and conflicts of interest are available through webpage <https://group.intesasnpaolo.com/en/research/RegulatoryDisclosures/archive-of-intesa-sanpaolo-group-s-conflicts-of-interest>. The conflicts of interest published on the internet site are updated to at least the day before the publishing date of this report. We highlight that disclosures are also available to the recipient of this report upon making a written request to Intesa Sanpaolo S.p.A. – Industry & Local Economies Research, Via Romagnosi, 5 - 20121 Milan - Italy.

A cura di:

Letizia Borgomeo, *Industry Research, Intesa Sanpaolo Research Department*

Report prepared by:

Letizia Borgomeo, *Industry Research, Intesa Sanpaolo Research Department*